



System firmy Nexwell przeznaczony do sterowania inteligentnym domem

## NXW894 - Panel zdalny

Instrukcja  
wersja 1.0 | 2014

## SPIS TREŚCI

---

1. Zasady użytkowania	3
2. Opis ogólny	4
<b>Zastosowanie</b>	
<b>Wymagania systemowe aplikacji</b>	
<b>Wymagania aplikacji dla komunikacji z systemem Nexo</b>	
3. Instalacja i konfiguracja	5
<b>Pobieranie</b>	
<b>Instalacja</b>	
<b>Pierwsze uruchomienie</b>	
<b>Konfiguracja połączenia z systemem Nexo</b>	
<b>Użytkowanie aplikacji Panel zdalny w systemie Nexo</b>	
<b>Pobieranie i wgrywanie ustawień płyty głównej</b>	
4. Postępowanie w przypadku problemów z połączeniem	6

# 1. Zasady użytkowania

Dziękujemy za wybór urządzeń firmy Nexwell Engineering.

Autor dołożył wszelkich starań, aby informacje zawarte w dokumencie były aktualne i rzetelne, jednak nie może ponosić odpowiedzialności za nieprawidłowe wykorzystanie niniejszej instrukcji, w tym za zniszczenie bądź uszkodzenie sprzętu.

Wszelkie prawa do udostępnianych materiałów informacyjnych są zastrzeżone. Kopiowanie w celu rozpowszechniania fragmentów lub całości materiałów jest zabronione. Udostępnione materiały można kopiować zarówno we fragmentach, jak i w całości wyłącznie na użytek własny.

Ze względu na rozwój produktów producent zastrzega sobie prawo do zmian.

Wszelkie zapytania i wątpliwości dotyczące sposobu działania urządzeń Nexwell Engineering prosimy kierować na adres: [biuro.techniczne@nexwell.eu](mailto:biuro.techniczne@nexwell.eu)

Nexwell Engineering nie ponosi żadnej odpowiedzialności wynikającej ze sposobu użytkowania urządzeń. Instalację należy przeprowadzić zgodnie z wszelkimi obowiązującymi normami dotyczącymi warunków bezpieczeństwa instalacji elektrycznych.

Wszelkie prace podłączeniowe należy przeprowadzić przy wyłączonym zasilaniu.

Aktualną wersję instrukcji można pobrać ze strony internetowej [www.nexwell.eu](http://www.nexwell.eu)

Ważne!

## ODPOWIEDZIALNOŚĆ

Produkty Nexwell nie są przeznaczone do zastosowań w np.: medycynie jak bezpośrednie zagrożenie i podtrzymywanie życia i zdrowia ludzkiego; przemyśle jak sterownie krytycznymi ze względu bezpieczeństwa procesami technologicznymi oraz ich systemów bezpieczeństwa oraz w innych aplikacjach, których awaria może być przyczyną zagrożenia życia ludzkiego lub katastrofy ekologicznej.

## MIEJSCE MONTAŻU

Produkty Nexwell należy instalować w miejscach, do których zapewniony jest dostęp bez potrzeby użycia specjalistycznego oprzyrządowania (np. sprzętu alpinistycznego) oraz w taki sposób, by ewentualny montaż lub demontaż nie skutkował stratami materialnymi (np: nie zamurowywać).

## OPAKOWANIE I UTYLIZACJA

Produkty pakowane są w wykonane wyłącznie z naturalnych materiałów biodegradowalnych, przyjazne środowisku segregowalne opakowania kartonowe oraz niezbędną do ochrony urządzeń folię ESD.

Utylizacja zużytego sprzętu elektrycznego i elektronicznego (dotyczy Unii Europejskiej i innych krajów Europy z oddzielnymi systemami zbiórki) Europejska Dyrektywa 2002/96/EC dotycząca Zużytych Elektrycznych i Elektronicznych Urządzeń (WEEE) zakłada zakaz pozbywania się zużytych urządzeń elektrycznych i elektronicznych razem z innymi odpadami jako śmieci komunalnych - grozi za to kara grzywny. Zgodnie z prawem zużyte urządzenia muszą być osobno zbierane i sortowane. Przekreślony symbol „kosza” umieszczony na produkcie przypomina klientowi o obowiązku specjalnego sortowania. Konsumenci powinni kontaktować się z władzami lokalnymi lub sprzedawcą w celu uzyskania informacji dotyczących postępowania ze zużytymi urządzeniami elektrycznymi i elektronicznymi.



## 2. Opis ogólny

### Zastosowanie

Aplikacja *Panel zdalny* jest kompleksowym narzędziem do konfiguracji i obsługi systemu automatyki domowej Nexo. Za pomocą aplikacji możliwa jest konfiguracja urządzeń Nexo, grupowanie zasobów oraz dodawanie logik.

Podstawowym zastosowaniem aplikacji jest zdalna konfiguracja, zarządzanie i serwisowanie systemu Nexo.

### Wymagania systemowe aplikacji

- komputer PC z systemem operacyjnym Microsoft Windows XP / Vista / 7 / 8 (32-bit lub 64-bit),

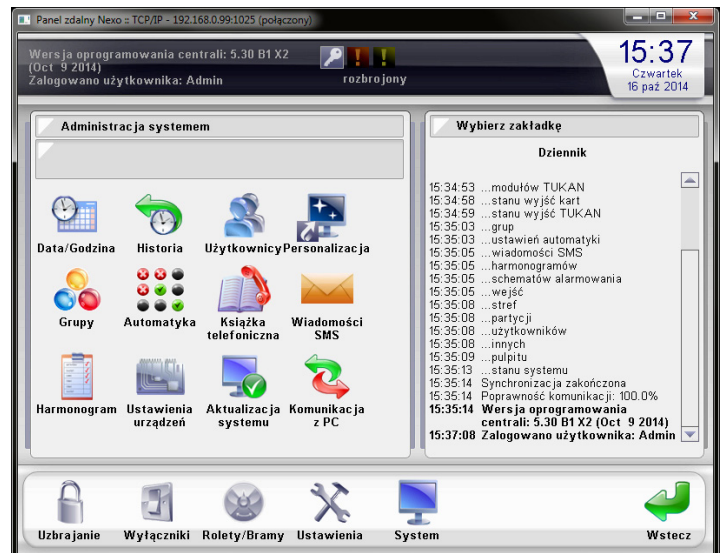
### Wymagania aplikacji dla komunikacji z systemem Nexo

- płyta główna,
- karta sieci LAN+ lub PC-link

#### UWAGA

*Obsługa połączenia systemu Nexo z aplikacją Panel zdalny przez LAN dostępna jest od wersji oprogramowania płyty głównej V5.30 oraz dla karty LAN+.*

*Obsługa połączenia systemu Nexo z aplikacją Panel zdalny przez urządzenie PC-link dostępna jest od wersji oprogramowania płyty głównej V5.00.*



Przykładowy zrzut z aplikacji Panel zdalny

## 3. Instalacja i konfiguracja

### Pobieranie

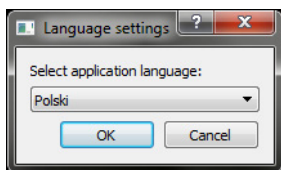
Aplikacja posiada licencję freeware, do użytku zarówno domowego, jak i komercyjnego, dzięki czemu wszyscy użytkownicy mogą bezpłatnie i bez ograniczeń korzystać z jej pełnej funkcjonalności. Najnowszą wersję aplikacji można pobrać ze strony producenta [www.nexwell.eu](http://www.nexwell.eu)

<http://www.nexwell.eu/produkt/nxw894-panel-zdalny>

### Instalacja

Po pobraniu należy uruchomić plik instalatora i podążać za wskazówkami kreatora instalacji.

### Pierwsze uruchomienie

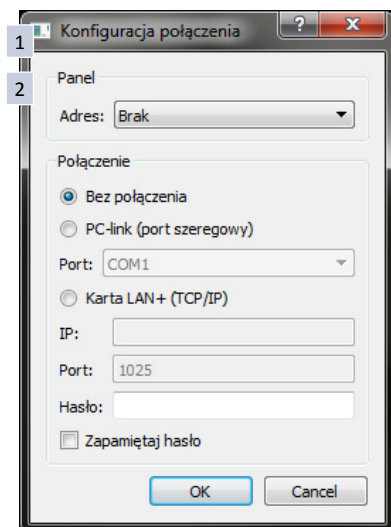


Przy pierwszym uruchomieniu aplikacja poprosi o wybór ustawień językowych.

#### UWAGA

Późniejszej zmiany ustawień językowych można dokonać w menu panelu: *Ustawienia > Ustawienia ekranu > Język.*

### Konfiguracja połączenia z systemem Nexo



1. Wybierz adres panelu:

- **Bez adresu** – aplikacja uruchomi się jako panel niedodany do systemu, któremu należy nadać adres. Wybierz tę opcję w przypadku, gdy chcesz dodać Panel zdalny jako nowy panel w systemie Nexo.
- **Adres 1-8** – aplikacja uruchomi się jako panel dodany do systemu. Wybierz tę opcję w przypadku używania aplikacji jako panelu zapisanego już w konfiguracji systemu Nexo. W przypadku braku w systemie Nexo panelu o wybranym adresie, aplikacja wyświetli komunikat błędu: *Nie można zaktualizować danych: brak danych o ekranie w centrali.*

#### UWAGA

W systemie Nexo nie mogą być jednocześnie uruchomione panele o takim samym adresie. Podczas łączenia aplikacji z systemem Nexo wybierz adres panelu różny od adresów aktualnie podłączonych do systemu paneli.

2. Wybierz rodzaj połączenia z systemem:

- **Bez połączenia** – aplikacja uruchomi się bez łączenia z systemem Nexo.
- **PC-link (port szeregowy)** – aplikacja połączy się z systemem Nexo poprzez urządzenie PC-link podłączone pod wybrany port szeregowy (pole *Port*).

#### UWAGA!

W przypadku problemów z nawiązaniem poprawnej komunikacji z systemem Nexo poprzez PC-link, należy po podłączeniu urządzenia do portu USB otworzyć okno Menadżera urządzeń systemu Windows (Menu Start > Uruchom... > "mmc devmgmt.msc"), wybrać prawym klawiszem myszy PC-link z listy Porty (COM i LPT), z menu kontekstowego wybrać *Właściwości*, następnie zakładkę *Ustawienia portu*, przycisk *Zaawansowane* i zmienić opcję *Opcje BM - Czas opóźnienia (msek)* na wartość 2.

- **Karta sieci LAN+ (TCP/IP)** – aplikacja połączy się z systemem Nexo poprzez kartę sieci LAN+ uruchomioną pod podanym adresem TCP/IP (pola *IP* oraz *Port*). Usługa połączenia z systemem Nexo jako Panel zdalny funkcjonuje na karcie sieci LAN+ pod portem 1025 - jest to numer portu domyślnie ustawiony w oknie konfiguracji połączenia. W pole *Hasło* należy wprowadzić hasło, które zostało ustawione podczas konfiguracji karty LAN+ w systemie Nexo.

### Użytkowanie aplikacji Panel zdalny w systemie Nexo

Aplikacja Panel zdalny oferuje taką samą funkcjonalność jak Panel dotykowy LCD. Jediną różnicą jest brak podglądu obrazu z wideodomofonu oraz kamer CCTV. Opis konfiguracji i użytkowania znajduje się w dokumentacji Panelu dotykowego LCD.

[Instrukcja](#)

### Pobieranie i wgrywanie ustawień płyty głównej

Z poziomu Panelu zdalnego dostępna jest dodatkowo opcja pobierania i wgrywania ustawień płyty głównej systemu Nexo.

#### Pobieranie ustawień

- Zaloguj się do menu administratora i wybierz opcję *Ustawienia urządzeń > Pobierz ustawienia z płyty głównej.*
- Aplikacja poprosi o podanie położenia i nazwy pliku, w którym zostaną zapisane pobrane ustawienia.

Proces pobierania trwa kilka minut i może być anulowany w każdej chwili.

#### Wgrywanie ustawień

- Zaloguj się do menu administratora i wybierz opcję *Ustawienia urządzeń > Wgraj ustawienia do płyty głównej.*
- Aplikacja poprosi o wybranie pliku, z którego zostaną wczytane ustawienia do wgrywania.

Proces wgrywania trwa kilka minut i może być anulowany w każdej chwili, jednak jego przerwanie może skutkować niespójnością danych na płycie głównej.

## 4. Postępowanie w przypadku problemów z połączeniem

Problem	Typ połączenia	Rozwiązanie
Panel nie komunikuje się z systemem. Ikona statusowa połączenia miga na żółto.	PC-link	<ul style="list-style-type: none"> <li>Upewnij się, że płyta główna Nexo jest uruchomiona.</li> <li>Sprawdź czy PC-link jest poprawnie podłączony do złącza terminali płyty głównej Nexo oraz do złącza USB komputera.</li> <li>Upewnij się, że wybrałeś właściwy port szeregowy.</li> </ul>
Panel nie komunikuje się z systemem. Ikona statusowa połączenia miga na żółto.	Karta LAN+	<ul style="list-style-type: none"> <li>Upewnij się, że płyta główna Nexo jest uruchomiona.</li> <li>Sprawdź czy karta LAN+ jest poprawnie skonfigurowana w systemie Nexo.</li> <li>Sprawdź czy oprogramowanie płyty głównej systemu Nexo jest w wersji nie mniejszej niż V5.30, a oprogramowanie karty LAN+ w wersji nie mniejszej niż V70. Wersje oprogramowania można sprawdzić na Panelu dotykowym LCD w zakładce <i>Stan systemu</i> lub po połączeniu z systemem przy pomocy aplikacji Nexo Updater. W przypadku niższych wersji oprogramowania należy je zaktualizować do wersji najnowszych.</li> <li>Upewnij się, że podałeś właściwy adres IP karty LAN+ oraz numer portu usługi TCP/IP. Usługa komunikacji z Panelem zdalnym jest uruchomiona w karcie LAN+ na porcie 1025. W przypadku komunikacji w obrębie sieci lokalnej taki port należy podać w konfiguracji połączenia Panelu zdalnego. W przypadku komunikacji poprzez sieć zewnętrzną należy podać zewnętrzne IP sieci oraz port na który przekierowana jest usługa komunikacji z Panelem zdalnym na karcie LAN+ (przekierowanie portów najczęściej znajduje się w ustawieniach routera sieci).</li> </ul>
Panel nie komunikuje się z systemem. Ikona statusowa połączenia jest wygaszona. Wybrano opcję braku adresu panelu.	PC-link Karta LAN+	<ul style="list-style-type: none"> <li>Należy zalogować się do menu Serwis i dodać panel do systemu Nexo. Szczegółowy opis procedury znajduje się w instrukcji panelu LCD.</li> </ul>
Wybrano opcję braku adresu panelu. Przy próbie dodania Panelu w dzienniku pojawia się komunikat: <i>Ekran istnieje już w systemie.</i>	PC-link Karta LAN+	<ul style="list-style-type: none"> <li>W systemie jest już dodany panel o podanym adresie. Należy uruchomić aplikację Panelu zdalnego z tym adresem lub dodać panel pod inny, niezajęty adres.</li> </ul>
Panel nie komunikuje się z systemem. Ikona statusowa połączenia jest wygaszona. Wybrano opcję adresu panelu 1-8.	PC-link	<ul style="list-style-type: none"> <li>Upewnij się, że w systemie Nexo nie jest uruchomiony Panel dotykowy LCD o takim samym adresie jak wybrany. Każdy z uruchomionych paneli podłączonych pod złącze terminali musi mieć unikalny adres z zakresu 1-8.</li> </ul>
Panel nie komunikuje się z systemem. Ikona statusowa połączenia jest wygaszona. Wybrano opcję adresu panelu 1-8.	Karta LAN+	<ul style="list-style-type: none"> <li>Upewnij się, że podałeś właściwy adres IP karty LAN+ oraz numer portu usługi TCP/IP.</li> </ul>
Aplikacja wyświetla po uruchomieniu komunikat: <i>Hasło odrzucone. Brak dostępu.</i>	Karta LAN+	<ul style="list-style-type: none"> <li>Podano złe hasło dostępu do usługi komunikacji z Panelem zdalnym. Uruchom aplikację ponownie, podając poprawne hasło dostępu lub ustaw nowe hasło w konfiguracji karty LAN+ systemu Nexo i spróbuj ponownie z nowym hasłem.</li> </ul>
Aplikacja wyświetla po uruchomieniu komunikat: <i>Usługa połączenia TCP/IP niedostępna.</i>	Karta LAN+	<ul style="list-style-type: none"> <li>Nastąpiło połączenie z kartą LAN, która nie obsługuje komunikacji z Panelami zdalnymi. Wymagana jest karta LAN+.</li> </ul>
Aplikacja wyświetla po uruchomieniu komunikat: <i>Adres panelu aktywny w innej sesji.</i>	Karta LAN+	<ul style="list-style-type: none"> <li>Na tym samym lub innym komputerze jest już uruchomiona sesja aplikacji Panelu zdalnego z podanym adresem panelu. Zakończ otwartą sesję.</li> <li>Poprzednia sesja aplikacji została niepoprawnie zakończona. Karta LAN+ rozłączy ją automatycznie. Spróbuj ponownie za kilka sekund.</li> </ul>
Panel wyświetla w dzienniku komunikat: <i>Nie można zaktualizować danych: brak danych o ekranie w centrali.</i>	PC-link Karta LAN+	<ul style="list-style-type: none"> <li>W systemie Nexo nie jest dodany panel o podanym adresie. Należy uruchomić aplikację z opcją braku adresu panelu i dodać panel do systemu. Szczegółowy opis procedury znajduje się w instrukcji panelu LCD.</li> </ul>
Panel komunikuje się z systemem, ale nie pobiera lub nie wysyła części danych.	PC-link	<ul style="list-style-type: none"> <li>Sterownik urządzenia PC-link może zbyt wolno obsługiwać komunikację pomiędzy płytą główną Nexo a Panelem zdalnym. Należy otworzyć okno Menadżera urządzeń systemu Windows (<i>Menu Start &gt; Uruchom... &gt; "mmc devmgmt.msc"</i>), wybrać prawym klawiszem myszy PC-link z listy <i>Porty (COM i LPT)</i>, z menu kontekstowego wybrać <i>Właściwości</i>, następnie zakładkę <i>Ustawienia portu</i>, przycisk <i>Zaawansowane</i> i zmienić opcję <i>Opcje BM - Czas opóźnienia (msek)</i> na wartość 2.</li> </ul>